

---

Maxime BRANDES

Groupe E

Jordane ROUSSEAU

Groupe E

Anthony RIVIERE

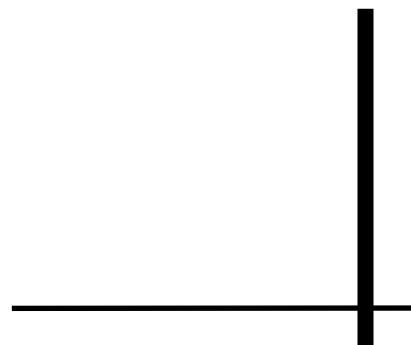
Groupe F

# **Projet tuteuré de Première année**

Réalisation d'un site internet  
pour  
l'association des « Passeurs de Fresques »



**COWEBUS**



<b>SRC</b> <b>Groupe E et F</b>	<b>RAPPORT DE PROJET</b>
	<b>Maxime BRANDES, Jordane ROUSSEAU et Anthony RIVIERE</b>

## **REMERCIEMENTS**

Nous remercions le corps enseignants pour leurs différents apports à ce projet.

Projet qui n'aurait pas pu voir le jour sans notre commanditaire Stéphanie Soyer, qui nous a gracieusement et copieusement fourni les informations nécessaires à la réalisation de ce site web.

## **INTRODUCTION**

Comme plusieurs années déjà, le premier semestre du DUT SRC nous confronte à un projet tuteuré consistant à réaliser un site pour une association. Ceci afin de nous préparer à une future vie en entreprise, avec un travail collectif, une gestion de notre temps de travail et de la répartition des tâches en fonction de nos capacités respectives. Ceci devant être réalisé sur une période de trois semaines.

Cette année, il était possible de choisir entre plusieurs groupes désirant un site web.

Il y avait entre autre l'association des « Passeurs de Fresques », celle de « La Maison de la Science » et enfin le club d'architecture du lycée Chrétien de Troyes.

Notre choix c'est porté sur l'association des « Passeurs de Fresques » car elle nous semblait être un excellent défi compte tenu du cahier des charges qui était présenté.

Nous avons à réaliser pour cette association un site statique présentant et représentant l'association, et vu que nous n'étions que trois, la conception d'une bannière cliquable. Ce rapport contiendra notre épopée dans un monde professionnel.

Dans un premier temps, nous verrons le sujet que nous avons choisi avec notre agence et la répartition des tâches effectuées ainsi que les outils utilisés.

Puis nous nous concentrerons sur l'analyse des sites existants qui nous ont servi à réaliser un travail original. La phase de création prendra la suite et nous expliquerons les choix effectués pour la réalisation de nos maquettes. La bannière publicitaire fera l'objet d'une partie supplémentaire. La dernière partie sera au profit de l'élaboration du site tel qu'il est aujourd'hui.

## SOMMAIRE

<b>I. PRESENTATION GENERALE</b> -----	<b>3</b>
I.1. Le sujet choisi-----	3
I.2. L'Agence -----	3
I.3. Les membres -----	3
I.4. La répartition des taches-----	5
I.5. Les outils utilisés -----	5
<b>II. Analyse de l'existant</b> -----	<b>6</b>
II.1. Pourquoi cette analyse -----	6
II.2. Liste des recherches effectuées -----	6
II.2.1. Introduction -----	6
II.2.2. Le site fresque d'art -----	7
II.2.3. Le site Atelier Saint-André-----	8
II.2.4. Le site les créations Jean Pronovost -----	9
II.2.5. Le site du déco d'œil-----	10
II.2.6. Bilan de cette analyse -----	11
<b>III. Phase de création</b> -----	<b>12</b>
III.1. Recherche et réalisation des images -----	12
III.2. Les différentes maquettes présentées -----	13
III.2.1. La maquette 1 « Le site le plus simple qui soit » -----	13
III.2.2. La maquette 2 « Le site au menu fixe » -----	14
III.2.3. La maquette 3 « Le site qui sort de l'ordinaire » -----	15
III.3. Les maquettes non présentées -----	16
III.4. Maquette retenue par le jury -----	18
III.4.1. Pourquoi celle-ci ?-----	18
III.4.2. Vers la maquette finale -----	18
<b>IV. La Bannière Pub</b> -----	<b>20</b>
IV.1. La phase de conception-----	20
IV.2. La phase de production -----	20
<b>V. Phase d'élaboration</b> -----	<b>21</b>
V.1. Arborescence-----	21
V.2. Différents éléments techniques-----	21
V.2.1. Menu déroulant -----	21
V.2.2. Animations -----	22
V.2.3. Galerie photos-----	22
<b>Conclusion</b> -----	<b>24</b>
La fin d'une aventure -----	24
L'opinion des autres, nous enseigne beaucoup de chose -----	24
<b>Webographie</b> -----	<b>25</b>
<b>Annexes</b> -----	<b>26</b>

<b>SRC</b> <b>Groupe E et F</b>	<b>RAPPORT DE PROJET</b>
	<b>Maxime BRANDES, Jordane ROUSSEAU et Anthony RIVIERE</b>

## **I. PRESENTATION GENERALE**

### **I.1. Le sujet choisi**

Pour réaliser ce projet nous avons un choix de trois sujets, chacun avec des difficultés différentes. Notre agence, COWEBUS, a choisi de traiter le sujet de l'association des « Passeurs de Fresques » car ce dernier nous inspira le plus du fait du thème de l'association : la fresque. En effet cet art étant de nos jours en légère perte de vitesse, il nous a semblé utile de tenter de remettre au goût du jour, du moins sur le web, ses techniques.

Les autres sujets tel que celui de la « Maison de la Science » nous a semblé un peu trop strict et formel et le sujet concernant le club d'architecture nous a paru technique et un peu enfermant dans les possibilités de design.

Nous avons donc du produire pour cette association un site internet statique ainsi qu'une bannière publicitaire (cliquable).

### **I.2. L'Agence**



L'agence COWEBUS a été créée récemment grâce à ce projet. Cette agence est jeune et se veut assez polyvalente dans ses réalisations.

Le nom COWEBUS vient entre autre de nos goûts pour ce qui est du domaine de l'internet et de la communication. Ce nom est composé des syllabes « CO », « WEB », et « US ». Tout d'abord la syllabe « CO » qui fait référence à la communication dont nous devons faire preuve pour distribuer nos travaux, mais aussi à compagnie donc un groupe, notre groupe d'agence. Ensuite la syllabe « WEB » qui parle d'elle-même puisqu'elle fait référence à notre principal support, Internet. Enfin « US » qui traduit de l'anglais nous donne « NOUS » autrement dit le groupe que nous formons. COWEBUS ou « Notre agence sur le web ».

### **I.3. Les membres**

L'agence COWEBUS est composée de trois membres. Etant tous en première année, nous sommes tous plus ou moins polyvalent et chacun a eu son rôle dans l'évolution du projet.

<b>SRC</b> <b>Groupe E et F</b>	<b>RAPPORT DE PROJET</b>
	<b>Maxime BRANDES, Jordane ROUSSEAU et Anthony RIVIERE</b>

## Voici donc les différents membres de l'agence et leurs rôles



*ROUSSEAU Jordane : (chef de projet/programmeur/consultant)*

Principal gérant de notre projet, il a géré les emplois du temps et a programmé le menu déroulant et c'est occupé de la galerie web et de certains débogages. Il a également fait la bannière du site et les intégrations.



*BRANDES Maxime : (publiciste/webdesigner/consultant)*

Il s'est occupé de la promotion de notre travail et est responsable du sondage réalisé sur le site Facebook. Il s'est aussi chargé du tri des textes présents sur le site et d'une partie du design.



*RIVIERE Anthony : (graphiste/programmeur/consultant)*

Il est responsable d'une partie de l'aspect graphique du site notamment la bannière publicitaire, les animations flash et une partie de la programmation en ce qui concerne les pages simples.

<b>SRC</b> <b>Groupe E et F</b>	<b>RAPPORT DE PROJET</b>
	<b>Maxime BRANDES, Jordane ROUSSEAU et Anthony RIVIERE</b>

La répartition des tâches a été décidée en fonction des disponibilités et des capacités de chacun. Il a aussi été question d'un équilibre dans la proportion de travail afin d'avoir un travail efficace et de respecter les délais fixés. Il est bien entendu que chaque membre a proposé son aide aux autres quand il en avait les compétences.

#### **I.4. La répartition des tâches**

La réalisation de ce projet a nécessité une bonne organisation, en effet nous avons du 9 au 23 janvier 2009 (date de passage à l'oral) pour effectuer le projet.

Les tâches se sont donc vues réparties sur cette durée. L'agence complète c'est chargée du look an feel, de la mise en ligne des maquettes, de la réalisation des pages web et des finitions. Maxime s'est occupé de la promotion du site et du sondage. Jordane a été le principal débogueur du site et c'est occupé de la compatibilité du site sur divers navigateur internet. Anthony a réalisé la bannière publicitaire et quelques une des différentes animations flash présentes sur le site.

Enfin la réalisation du diaporama de soutenance et du rapport de projet a été effectuée par la totalité des membres de l'agence. Pour voir le planning prévisionnel, vous pouvez vous référer au site de l'agence ou à l'annexe.

#### **I.5. Les outils utilisés**

Tous nos livrables ont été réalisés sur les ordinateurs personnels des membres de l'agence. Ces membres ont en majorité travaillés sur des logiciels de développement et de création graphique, notamment sur Adobe Photoshop CS3, Adobe Dreamweaver CS3, Adobe Flash CS3 Professional, NotePad++. Et pour la réalisation du Gantt concernant la répartition des tâches et les butoirs nous avons utilisés le logiciel Gantt Project qui nous a permis de poser clairement les fonctions de chacun dans le projet.

<b>SRC</b> <b>Groupe E et F</b>	<b>RAPPORT DE PROJET</b>
	<b>Maxime BRANDES, Jordane ROUSSEAU et Anthony RIVIERE</b>

## **II. Analyse de l'existant**

### **II.1. Pourquoi cette analyse**

L'analyse de l'existant à été effectué une fois les différentes tâches du projet établis et les rôles définis, le but étant d'entamer à la suite de cette analyse le projet par la conception du site internet, en s'inspirant des sites que nous avons pu visités au cours de cette analyse. Nous avons ainsi pu retenir le côté positif comme négatif de chacun des sites de notre analyse afin d'avoir un résultat final des plus satisfaisants et correspondants aux attentes du commanditaire.

### **II.2. Liste des recherches effectuées**

#### *II.2.1. Introduction*

Comme nous avons pu nous en rendre compte les sites de fresque ne son pas aussi nombreux que nous aurions pu l'espérer, cependant après quelques minutes de recherche nous avons pu trouver différents modèles, mais il s'est avéré difficile de trouver des sites web de qualité pouvant nous aider et nous inspirer. En effet la majorité des sites étant soi esthétiquement pas conforme à ce que nous souhaitions faire ou pas ergonomique.

Cependant, nous avons pu tirer une liste de site capable d'être comparé afin de dégager une piste pour le site en trouvant des défauts et des qualités à chacun.

### II.2.2. Le site fresque d'art

Ce site que nous avons classé comme mauvais exemple pour la réalisation de notre projet, présente pourtant un design réussi et respectant le cahier des charge au niveau des couleurs et du menu. Cependant il comporte beaucoup de défauts en effet par exemple la page d'accueil qui donne oblige l'utilisateur à cliquer sur « Entrer » pour accéder au site (inutilité car une seul langue est présente sur le site).



Cependant le plus gros défaut que nous avons pu constater sur le site est la présence d'un menu déroulant qui se confond au contenu lorsque l'on pointe la souris dessus avec le texte du site.



Résumé	
Défauts rencontrés	Qualité du site
<ul style="list-style-type: none"> <li>- Page d'accueil inutile</li> <li>- Une seule langue proposée</li> <li>- Menu déroulant qui se confond avec le contenu du site</li> <li>- Menu déroulant transparent</li> </ul>	<ul style="list-style-type: none"> <li>- Design du site que nous avons apprécié</li> <li>- Le contenu du site important</li> </ul>
<p><b>Conclusion :</b> Ce site n'est pas à retenir vu le nombre de défauts par rapport aux avantages.</p>	



### II.2.3. Le site Atelier Saint-André

Ce site présente une page d'accueil permettant à l'utilisateur de choisir la langue qu'il souhaite, néanmoins malgré ce côté pratique, ce site comporte beaucoup de défauts. Lorsque l'on rentre sur le site après avoir choisit sa langue (dans notre cas le français), on peut remarquer que l'on peut cliquer un peut partout sur ce site (image, lien, etc.) ce qui pas très ergonomique pour la réalisation de notre site, plusieurs menu sont présent sur le site. On peut également remarquer que lorsque l'on clique sur certains liens du site on peut remarquer l'apparition d'un autre menu en forme d'arbre généalogique.



Cependant nous pouvons remarquer la présence d'une arborescence en bas de la page que nous avons décidé de retenir pour notre site internet.

[Accueil](#) / [Sommaire technique fresque](#) / [Définitions fresque](#)

Dernière mise à jour le : Mar 9 déc 2008, P. Grall © ASA 2000 - 2009 Tous droits réservés.

Résumé	
Défauts rencontré	Qualité du site
<ul style="list-style-type: none"> <li>- Trop de menu présent sur le site</li> <li>- Le site un peu trop bazar</li> <li>- Le design du site moche</li> <li>- Arbre généalogique transformé en menu et mélanger avec le reste du site</li> </ul>	<ul style="list-style-type: none"> <li>- Le contenu du site <u>très</u> important</li> <li>- La présence d'une arborescence en bas de la page du site</li> </ul>
<p><u>Conclusion</u> : Ce site n'est pas à retenir vue le nombre de défauts par rapport au l'avantages. <i>Cependant</i> nous avons retenu l'arborescence que nous avons trouvée très ergonomique et utile pour notre site.</p>	

SRC Groupe E et F	<b>RAPPORT DE PROJET</b>
	<b>Maxime BRANDES, Jordane ROUSSEAU et Anthony RIVIERE</b>

### II.2.4. Le site les créations Jean Pronovost

Ce site dispose une page d'accueil avec 2 entrées soit pour les francophones soit pour les anglophones, le site présente une interface plutôt jolie à l'œil. Un menu simple d'utilisation avec une navigation simple. Les couleurs choisies correspondent bien au thème abordé sur le site. Cependant on peut remarquer un énorme défaut en effet il est réalisé sous forme de tableau ce qui n'est pas pratique lorsque l'on souhaite modifier le contenu du site. Cependant le contenu y est important.



<b>Résumé</b>	
<b>Défauts rencontrés</b>	<b>Qualité du site</b>
<ul style="list-style-type: none"> <li>- Site construit en tableau</li> <li>- Difficulté à mettre à jours</li> <li>- Images qui redirigent vers une autre page du site</li> </ul>	<ul style="list-style-type: none"> <li>- Le contenu du site <u>très</u> important</li> <li>- Le design du site très complet et qui pourrait servir pour notre site</li> <li>- La disposition du menu</li> <li>- Menu simple d'utilisation</li> </ul>
<p><u>Conclusion</u> : Ce site dispose un menu très intéressant que nous avons utilisé pour la réalisation de notre site ainsi qu'un design que nous nous sommes inspirés. Nous avons donc retenu ce site vu les points positifs que nous lui avons trouvés.</p>	

SRC Groupe E et F	<b>RAPPORT DE PROJET</b>
	<b>Maxime BRANDES, Jordane ROUSSEAU et Anthony RIVIERE</b>

**II.2.5. Le site du déco d'œil**

Bien que l'interface du site ne soit pas du tout ce que nous cherchions à réaliser, ce site présente une ergonomie des plus intéressante que nous ayons vue durant toutes notre analyse de l'existant. En effet les menu sont très simple d'utilisation même un novice peut s'y retrouver très facilement. La partie galerie offre un service que nous avons trouvé des plus intéressant, c'est-à-dire la possibilité de voir des images, d'en choisir d'autre sans pour autant que l'on change de page ou plutôt d'interface graphique. On peut également remarquer la présence d'animation intéressante qui rajoute une touche de décoration sur le site.



On peut également ajouter que le contenu est assez important sur le site. On peut donc retenir que l'ergonomie de ce site est actuellement la meilleure avons jusque là.

<b>Résumé</b>	
<b>Défauts rencontré</b>	<b>Qualité du site</b>
<ul style="list-style-type: none"> <li>- Le design du site ne correspond pas à ce que l'on souhaite réaliser</li> </ul>	<ul style="list-style-type: none"> <li>- L'ergonomie <u>excellente</u></li> <li>- La galerie photo correspond très réussi</li> <li>- Le contenu important</li> <li>- Des animations intéressantes</li> <li>- Un menu des plus simple possible</li> </ul>
<p><u>Conclusion</u> : Ce site est à retenir, pour son ergonomie sa galerie photo ainsi que pour ses animation intéressante. De plus il dispose d'un menu des plus simple possible. Néanmoins le design ne correspond pas à notre projet.</p>	

<b>SRC</b> <b>Groupe E et F</b>	<b>RAPPORT DE PROJET</b>
	<b>Maxime BRANDES, Jordane ROUSSEAU et Anthony RIVIERE</b>

### *II.2.6. Bilan de cette analyse*

L'analyse nous a permis de faire des choix au niveau design, ergonomie, ainsi que simplicité d'utilisation pour l'utilisateur. Nous avons donc retenue :

- Le site Atelier Saint-André
  - Juste pour la présence d'une arborescence en bas de la page du site
  
- Le site les créations Jean Pronovost
  - La disposition du menu situé en haut et simple d'utilisation
  - Le choix des couleurs
  - Le design qui correspond bien à notre thème
  
- Le site du déco d'œil
  - L'ergonomie du site qui est tout simplement excellente
  - La galerie photo que nous avons pris comme exemple mais en l'améliorant
  - Le menu des plus simple possible
  - Les animations intéressantes
  
- Les autres sites analysés (*voir annexe*), n'ont pas été retenus car ne proposaient rien d'exploitable pour notre site.



SRC Groupe E et F	RAPPORT DE PROJET
	Maxime BRANDES, Jordane ROUSSEAU et Anthony RIVIERE

### III.Phase de création

#### III.1. Recherche et réalisation des images

Nous avons, suite à l'analyse de l'existant, décidé de créer un site simple qui met en valeur l'association des passeurs de fresque.

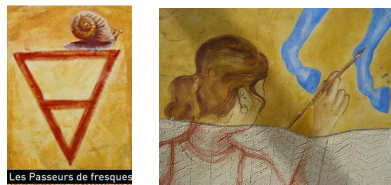
Nous avons plusieurs idée en tête, réaliser un menu situé en haut ou à gauche mais fixe qui permettrait à l'utilisateur d'accéder à l'intégralité du site sans pour autant utiliser une barre de défilement pour voir l'intégralité du menu, il en était de même pour le reste du site. L'intégralité du site devait tenir sur l'écran sans qu'aucune barre de défilement n'apparaisse.

Le site devait également respecter les demande du commanditaire, le logo devait rester comme il avait été donné et apparaître sur le site, une palette de couleurs était également imposée (bleu, ocre jaune, ocre rouge, brun), nous avons pu grâce à cela établir notre palette de couleurs suite aux instructions du commanditaire.

Palette de couleurs :



Suite au recherche que nous avons effectué, nous avons été capable de crée un site conforme au cahier des charge imposé. Nous avons crée pu crée l'en-tête du site en utilisant le logo comme il avait été donné sans modification que nous avons complété avec une des images fournit par l'association.



Ce qui donné après avoir beaucoup travaillé dessus ceci :



Ensuite nous avons opté pour un site où le menu déroulant serait en haut sous une bannière (en-tête du site) ou à gauche suivant les maquettes qui vont suivre. Le contenu du site serait donc en dessous puis, en bas de page, les formules du « Copyright ».

SRC Groupe E et F	RAPPORT DE PROJET
	Maxime BRANDES, Jordane ROUSSEAU et Anthony RIVIERE

### III.2. Les différentes maquettes présentées

#### III.2.1. La maquette 1 « Le site le plus simple qui soit »



Cette maquette a pour objectif d'être des plus simples possibles tout en respectant les couleurs imposées par le commanditaire. Cette maquette est surtout basée sur les couleurs de la bannière (en-tête du haut), elle est également composée d'un menu déroulant simple dans son homogénéité qui permet d'avoir tout à sa portée. Ce site est aussi équipé d'un système permettant de connaître la date de la mise à jour.

Le but de la première maquette était de faire une représentation très simple d'un site web. Avec une couleur de fond sobre et un grand espace polyvalent au centre qui servira à y mettre les textes et/ou les images de l'association. Nous ne pensions pas vraiment, au départ de cette maquette, la rendre représentative de l'art de la fresque mise à part la présence des pigments en bas de page et de la bannière en haut.

Notre principale contrainte pour cette maquette était d'avoir un aperçu d'un possible site avec la palette de couleur fournie.

SRC Groupe E et F	RAPPORT DE PROJET
	Maxime BRANDES, Jordane ROUSSEAU et Anthony RIVIERE

### III.2.2. La maquette 2 « Le site au menu fixe »



Cette maquette a pour objectif de proposer un menu simple, sobre et toujours disponible, on vise la clarté et la facilité d'utilisation, les couleurs utilisées recherche une homogénéité. On cherche ici un site assez moderne.

On peut remarquer que le site est en lui-même assez clair pour donner un rendu au niveau du texte et du reste du site et ainsi permettre de bien différencier le texte des images des liens, etc....

Les images pour cette maquette ont été choisies avec soin pour rentrer dans le contexte du projet soit la peinture « a fresco ». Enfin le menu a été réfléchi pour rendre le site le plus agréable possible durant la visite, en effet le menu étant fixe il permet à l'utilisateur de naviguer à simplement sur le site, tout en voyant constamment le menu à côté de lui.

Le but recherché pour cette maquette est la simplicité ainsi que la modernité du site, avoir un site simple d'utilisation et moderne est une chose importante sur un site et c'est ce que nous avons voulu faire avec cette maquette.

SRC Groupe E et F	RAPPORT DE PROJET
	Maxime BRANDES, Jordane ROUSSEAU et Anthony RIVIERE

### III.2.3. La maquette 3 « Le site qui sort de l'ordinaire »



Cette maquette a pour objectif de proposer une interface claire et de ressembler à ce que l'on peut trouver sur internet actuellement, avec un menu déroulant simple d'utilisation et facile d'accès. Le design est réfléchi et les couleurs utilisées, correspondent au thème général de la fresque.

Cette maquette dispose surtout d'un design très réfléchi et bien pensé et une très bonne ergonomie, son menu déroulant permet une très bonne lisibilité du site, l'utilisateur peut naviguer sur le site tout en gardant un œil sur le menu. Une arborescence située en bas de la page permet à l'utilisateur de pouvoir se situer et également de remonter à travers les pages du site. De plus comme pour la maquette précédente les images ont été choisies et retravaillées pour fournir un travail terminé et un site des plus esthétiques possible.

Le but de cette maquette était de créer un site au goût de ce que l'on peut trouver actuellement sur internet, et donc de rendre le site attrayant pour attirer le plus de monde possible sur toutes les tranches d'âge comme par exemple les jeunes.

De plus, cette maquette est comme la première, basée sur une verticalité de l'information sauf que cette fois la largeur accordée au contenu est dépendante de celle de la bannière. Bannière qui met directement en avant le sujet du site : la fresque.

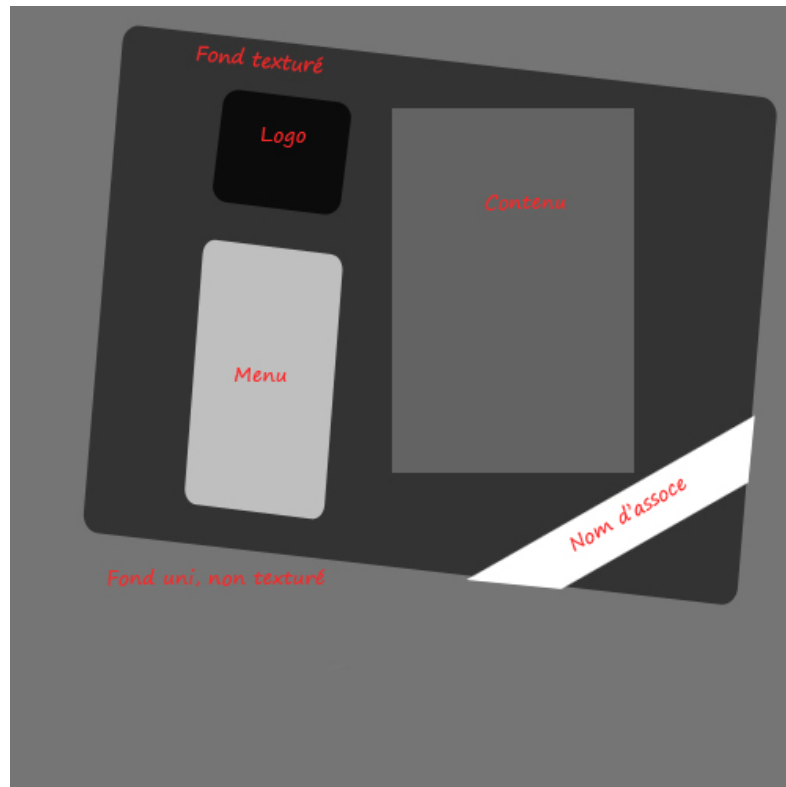
Ce site respecte les mêmes règles que le précédent mais présente un design plus recherché et travaillé.



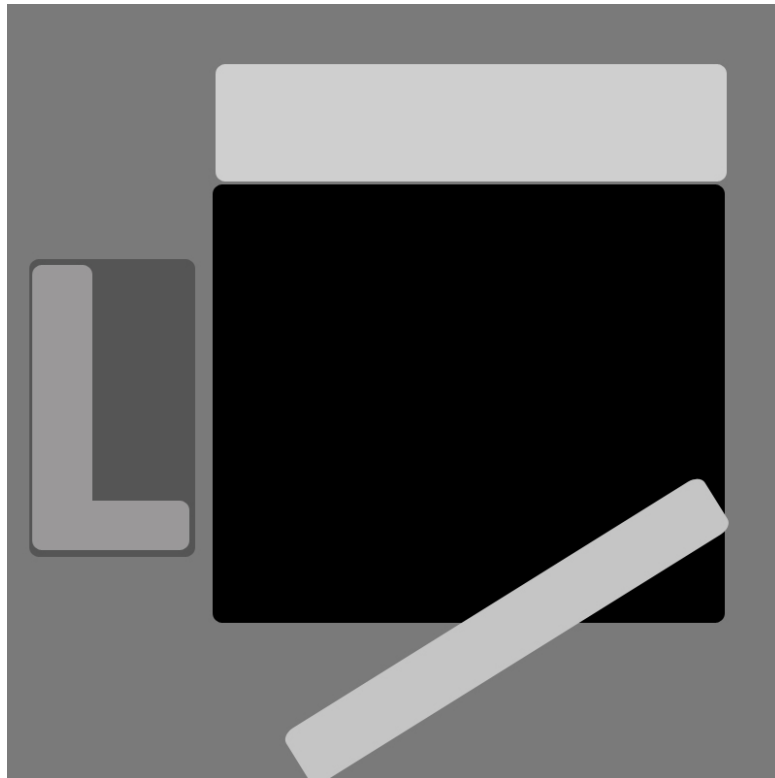
SRC Groupe E et F	RAPPORT DE PROJET
	Maxime BRANDES, Jordane ROUSSEAU et Anthony RIVIERE

### III.3. Les maquettes non présentées

Ici vous trouverez trois maquettes que nous avons réalisé mais que nous n'avons pas présenté au jury car nous avons remarqué que différents éléments seraient difficiles à réaliser vu les langages que nous voulions utiliser. Pour chaque maquette, nous allons vous expliquer les raisons de ne pas l'avoir gardée.



Pour cette première maquette, nous avons refusé de la réaliser d'avantage car le fait de faire des blocs de travers paraissait assez compliqué dans le langage que nous voulions utiliser. Réaliser ses blocs de travers se fond que sur un logiciel de création/retouche photo comme Photoshop.



Pour cette maquette, nous remarquons beaucoup d'éléments droits et un seul bloc de travers. Nous ne voulions pas la réaliser car nous trouvions que ceci ressemblait à de nombreux sites. Nous pouvons considérer ceci comme la base des dispositions des blocs d'un site.

Niveau disposition, nous pouvons voir une disposition pour le menu à gauche, une pour la bannière en haut et une énorme place pour le texte et les photos.



SRC Groupe E et F	RAPPORT DE PROJET
	Maxime BRANDES, Jordane ROUSSEAU et Anthony RIVIERE

Pour finir, cette maquette. Nous voulions la garder mais comme nous l'avons expliqué précédemment, il est difficile de réaliser les blocs comme ceci avec le langage utilisé. Si nous voulions utiliser une autre façon que le langage, nous aurions pu la garder. Nous pouvons voir assez d'espace qui peut contenir texte et image, une place réservée au logo, un menu et une place pour la bannière.

### III.4. Maquette retenue par le jury



#### III.4.1. Pourquoi celle-ci ?

Cette maquette a été retenue car nous pouvons que c'est la seule où nous avons de l'espace pour y insérer une image. Le jeu de couleur est réalisé de rouge ocre, jaune ocre et de pale.

Nous avons inséré une arborescence pour pouvoir se retrouver dans le site. Nous avons aussi deux menus déroulants dans les parties techniques et activités.

#### III.4.2. Vers la maquette finale

Malgré ces points positifs, nous avons commis quelques petites erreurs que nous devons corriger. Par exemple nous avons notre arborescence qui est trop près de notre copyright. On nous a donc conseillé de retirer les pinces afin d'y mettre l'arborescence à sa place. Vous pouvez aussi voir les ombres qui, comme sur les autres maquettes, seront à retirer. De plus, nous devons retirer les ombres du texte de cette maquette. Nous devons insérer aussi une image afin d'illustrer cette page d'accueil.

SRC Groupe E et F	RAPPORT DE PROJET
	Maxime BRANDES, Jordane ROUSSEAU et Anthony RIVIERE

Après réalisation, nous obtenons ce résultat.



Comme vous pouvez le constater, nous avons inséré une image. Enfin image serait un peu vague. En effet, nous avons décidé d'insérer dans ce site à plusieurs endroits, des animations flash ou nous voyons défiler plusieurs photos, de cette association, ayant un rapport avec le thème choisi dans le menu.

Nous avons retiré les pots dans le menu afin de laisser plus d'espace. De plus nous avons suivi les conseils donnés pour l'espace entre l'arborescence et le copyright. Nous avons donc retiré les pinceaux puis décalé l'arborescence.

Au niveau de la bannière, nous avons changé la couleur du titre de l'association afin de mieux lire ce que nous avons marqué.

Nous avons réduit la taille des textes afin d'avoir plus de places pour insérer les images et animations.

SRC Groupe E et F	RAPPORT DE PROJET
	Maxime BRANDES, Jordane ROUSSEAU et Anthony RIVIERE

## IV. La Bannière Pub

Afin de pouvoir la promotion du site et de l'association, nous avons optés pour la réalisation d'une bannière en flash afin de l'intégrer si possible dans d'autres site web déjà existant.

### IV.1. La phase de conception

La bannière se devait elle aussi de respecter la charte graphique décidée par le commanditaire et être dynamique afin de rester dans l'air de notre temps. Elle devait aussi être la plus claire et concise que possible afin de transmettre au mieux une bonne image de l'association en la présentant comme « vivante » et offrant plusieurs perspective, comme l'initiation et l'approfondissement des techniques.

Malheureusement pour nous, aucun des membres de l'agence n'avait de connaissances dans le domaine du flash, c'est pourquoi tous les membres se sont attardés sur le logiciel Adobe Flash CS3 Professional et ensuite celui qui présentait le plus d'aisance avec ce logiciel c'est chargé de réaliser la bannière.

Etant alors débutant en la matière, cette bannière flash ne comporte que des animations simples.

### IV.2. La phase de production

Nous avons utilisés un fond sobre rappelant la palette fournie et une police rappelant plutôt l'époque à laquelle la fresque était un art majeur.

Tout au long de l'animation, il y a un défilement d'images en concordances avec un texte choisi pour l'occasion qui se veut aussi expressif que possible.

Au départ de l'animation, l'accent est mis sur l'aspect collectif de l'association avec une photo montrant justement un travail en équipe, un travail solidaire. Puis on pointe sur un aspect convivial, et sur une gradation dans l'apprentissage.

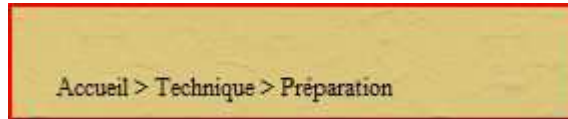
Enfin l'animation se termine sur une chute du logo sur la partie droite de la bannière et l'arrivée simultanée d'une de leur œuvre avec le nom de l'association.



## V. Phase d'élaboration

### V.1. Arborescence

Dans ce site, nous avons décidé d'insérer une arborescence afin que tout visiteur puisse se retrouver au cas où il soit perdu. A chaque page, nous avons un lien nous amenant à l'accueil et un autre à la page précédente. Ce qui est assez pratique pour toute personne perdue.



### V.2. Différents éléments techniques

#### V.2.1. Menu déroulant



Nous avons décidé d'insérer un menu déroulant dans diverses parties de ce site comme par exemple dans la partie « technique » et un autre dans la partie « association ».

Nous avons pris cette décision afin d'accéder facilement aux différentes rubriques du site. En effet, prenons par exemple la partie « technique », nous pouvons remarquer 5 sous parties qui présentent chacune une technique spéciale des réalisations de fresques.



De plus, grâce à ces menus déroulants, nous pouvons remarquer que le site est mieux rangé et ordonné.

*V.2.2. Animations*



Animation flash

Nous avons décidé de réaliser quelques animations flash pour donner un peu de dynamisme au site. Nous pourrons voir dans ces animations diverses photos qui présentent cette association. Ceci pourra illustrer les articles présents sur le site.

*V.2.3. Galerie photos*



<b>SRC</b> <b>Groupe E et F</b>	<b>RAPPORT DE PROJET</b>
	<b>Maxime BRANDES, Jordane ROUSSEAU et Anthony RIVIERE</b>

Ici, vous pouvez voir notre galerie photos. Nous avons essayé de la réaliser le plus simple possible afin que le visiteur ne soit pas perdu lors des visualisations des photos.

En effet, nous pouvons ouvrir plusieurs photos en même temps, nous pouvons les déplacer, les redimensionner. Vous pouvez voir ci-dessous une capture écran de la galerie avec plusieurs photos ouvertes.



Un avantage par rapport a d'autres galeries photos, nous n'ouvrons pas d'autres fenêtres ou onglets.



<b>SRC</b> <b>Groupe E et F</b>	<b>RAPPORT DE PROJET</b>
	<b>Maxime BRANDES, Jordane ROUSSEAU et Anthony RIVIERE</b>

## **Conclusion**

### La fin d'une aventure

Après les 2 semaines de projet, notre site terminé, celui-ci a été comparé avec les sites des autres agences pour une sélection par le commanditaire. Malgré que notre site n'a pas été choisi, le fait de travailler en équipe nous a permis de mieux nous connaître les uns des autres et surtout de savoir travailler en équipe. Nous avons appris à utiliser d'autres logiciels professionnels comme par exemple « Adobe Flash » dans la réalisation de la bannière animée. Nous avons également appris d'autres méthodes dans la réalisation d'une page web comme par exemple la réalisation d'un menu déroulant. Nous avons également appris à utiliser un outil professionnel et de l'intégrer correctement sur notre site et suivant ce que nous voulions faire. Cette expérience a donc été pour nous un moyen de réaliser un travail pour une association tout en continuant à en apprendre toujours plus.

### L'opinion des autres, nous enseigne beaucoup de chose

Pour pouvoir en savoir plus sur les défauts et les points positifs de notre site, nous avons voulu publier notre site sur facebook pour avoir des retours de commentaire et ainsi évaluer notre site. Ce mode d'auto critique nous a permis d'en savoir plus sur les erreurs que nous avons pu commettre et les points positifs que les gens ont pu y trouver. Ainsi nous avons pu en savoir plus sur nous même et ce que les autres attendaient vraiment du site, pour ne plus commettre les mêmes erreurs.

<b>SRC</b> <b>Groupe E et F</b>	<b>RAPPORT DE PROJET</b>
	<b>Maxime BRANDES, Jordane ROUSSEAU et Anthony RIVIERE</b>

## Webographie

Durant notre projet, de nombreux sites internet ont été visités pour nous aider à résoudre divers problèmes rencontrés.

Nous vous présentons ici les sites que nous nous sommes servis :

Les sites pour l'inspiration design :

- <http://www.monsitegratuit.com/>
- <http://www.webdesign-tutoriaux.com/>

Tutoriel utilisés pour la réalisation de notre site :

- <http://highslide.com/>
- <http://www.siteduzero.com/tutoriel-3-37795-creer-un-menu-horizontal-deroulant-en-css.html>

Site utilisé pour les erreurs de codage du site :

- <http://www.siteduzero.com/tutoriel-3-13666-apprenez-a-creer-votre-site-web.html>
- <http://www.cyberformateur.com/support/flash/powerpoint.htm>
- <http://www.journaldunet.com/developpeur/tutoriel/css/040630-css-overflow.shtml>

Forum utilisés pour résoudre des problèmes comme par exemple la validation du javascript par le W3C :

- <http://www.commentcamarche.net/>
- <http://forum.hardware.fr/>
- <http://www.developpez.net/>

Site de validation du site :

- <http://validator.w3.org/>
- <http://jigsaw.w3.org/css-validator/>

SRC Groupe E et F	<b>RAPPORT DE PROJET</b>
	<b>Maxime BRANDES, Jordane ROUSSEAU et Anthony RIVIERE</b>

## Annexes

### I. La concurrence

#### I.1. Agence « Instruo »

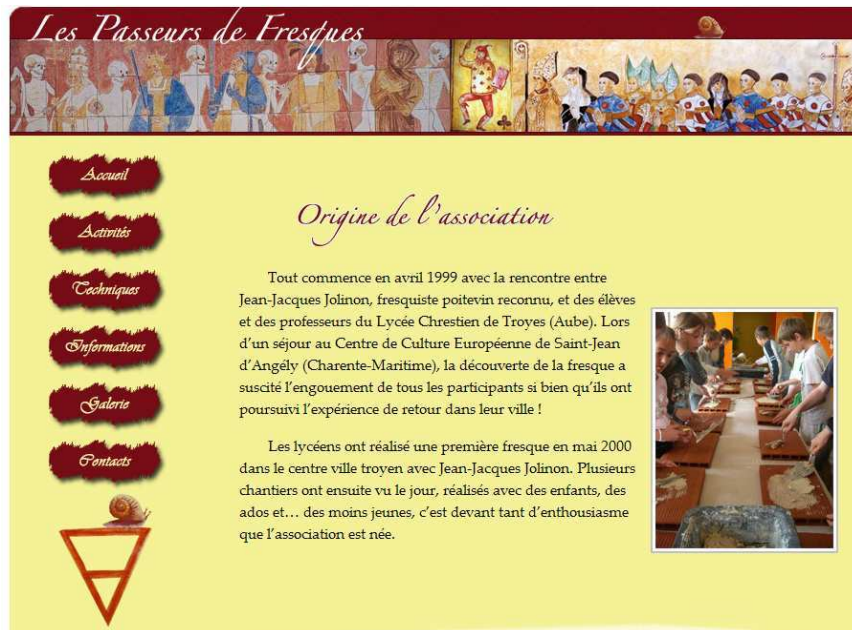


Ce site à été retenue par le commanditaire

Adresse du site :

<http://195.83.128.55/~src8a02/fresque/index.html>

## I.2. Agence « Ishin Denshin »




*Les Passeurs de Fresques*

Accueil  
Activités  
Techniques  
Informations  
Galerie  
Contacts

### Origine de l'association

Tout commence en avril 1999 avec la rencontre entre Jean-Jacques Jolinon, fresquiste poitevin reconnu, et des élèves et des professeurs du Lycée Chrestien de Troyes (Aube). Lors d'un séjour au Centre de Culture Européenne de Saint-Jean d'Angély (Charente-Maritime), la découverte de la fresque a suscité l'engouement de tous les participants si bien qu'ils ont poursuivi l'expérience de retour dans leur ville !

Les lycéens ont réalisé une première fresque en mai 2000 dans le centre ville troyen avec Jean-Jacques Jolinon. Plusieurs chantiers ont ensuite vu le jour, réalisés avec des enfants, des ados et... des moins jeunes, c'est devant tant d'enthousiasme que l'association est née.



## I.3. Agence « Meth-graph »



# Passeurs de fresques

Accueil Origine Activités Technique Galerie Renseignements

### Origine de l'association

Tout commence en avril 1999 avec la rencontre entre Jean-Jacques Jolinon, fresquiste poitevin reconnu, et des élèves et des professeurs du Lycée Chrestien de Troyes (Aube). Lors d'un séjour au Centre de Culture Européenne de Saint-Jean d'Angély (Charente-Maritime), la découverte de la fresque a suscité l'engouement de tous les participants si bien qu'ils ont poursuivi l'expérience de retour dans leur ville !

Les lycéens ont réalisé une première fresque en mai 2000 dans le centre ville troyen avec Jean-Jacques Jolinon. Plusieurs chantiers ont ensuite vu le jour, réalisés avec des enfants, des ados et... des moins jeunes, c'est devant tant d'enthousiasme que l'association est née.



**Contact**

Stéphanie Soyser :  
ihmostaff@msn.com  
06.75.46.60.85

Martine Florent :  
mflorent10@wanadoo.fr




SRC Groupe E et F	<b>RAPPORT DE PROJET</b>
	<b>Maxime BRANDES, Jordane ROUSSEAU et Anthony RIVIERE</b>

1.4. Agence « Lopryka »

**Les Passeurs de fresques**

**Origine de l'association**



Tout commence en avril 1999 avec la rencontre entre Jean-Jacques Jolinon, fresquiste poitevin reconnu, et des élèves et des professeurs du Lycée Chrestien de Troyes (Aube). Lors d'un séjour au Centre de Culture Européenne de Saint-Jean d'Angély (Charente-Maritime), la découverte de la fresque a suscité l'engouement de tous les participants si bien qu'ils ont poursuivi l'expérience de retour dans leur ville ! Les lycéens ont réalisé une première fresque en mai 2000 dans le centre ville troyen avec Jean-Jacques Jolinon. Plusieurs chantiers ont ensuite vu le jour, réalisés avec des enfants, des ados et... des moins jeunes, c'est devant tant d'enthousiasme que l'association est née.

< Accueil >

Origine

Art de la fresque

Renseignements

Contacts

1.5. Agence « Design'Dream »

**Les Passeurs de Fresques**

Accueil

Historique

Technique

Association

Stages

Galerie

Contact

**Accueil**



Tout commence en avril 1999 avec la rencontre entre Jean-Jacques Jolinon, fresquiste poitevin reconnu, et des élèves et des professeurs du Lycée Chrestien de Troyes (Aube). Lors d'un séjour au Centre de Culture Européenne de Saint-Jean d'Angély (Charente-Maritime), la découverte de la fresque a suscité l'engouement de tous les participants si bien qu'ils ont poursuivi l'expérience de retour dans leur ville !

Les lycéens ont réalisé une première fresque en mai 2000 dans le centre ville troyen avec Jean-Jacques Jolinon. Plusieurs chantiers ont ensuite vu le jour, réalisés avec des enfants, des ados et... des moins jeunes, c'est devant tant d'enthousiasme que l'association est née.

### I.6. Agence « Pix'dev »



### I.7. Agence « Visio-eyes »



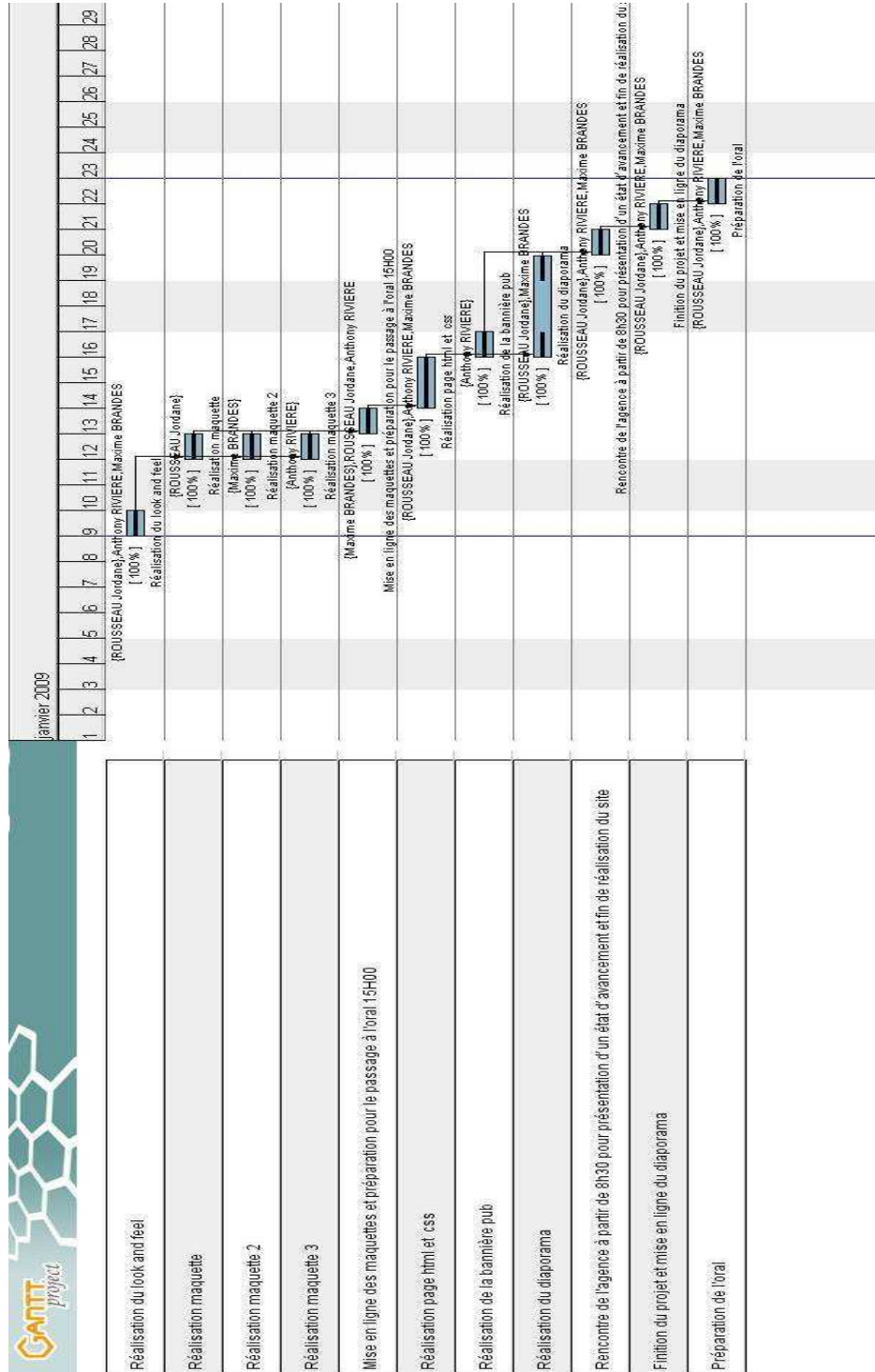
<b>SRC</b> <b>Groupe E et F</b>	<b>RAPPORT DE PROJET</b>
	<b>Maxime BRANDES, Jordane ROUSSEAU et Anthony RIVIERE</b>

1.8. Agence « WW »



## II. Répartition des tâches (complète)

### II.1. Gantt Project



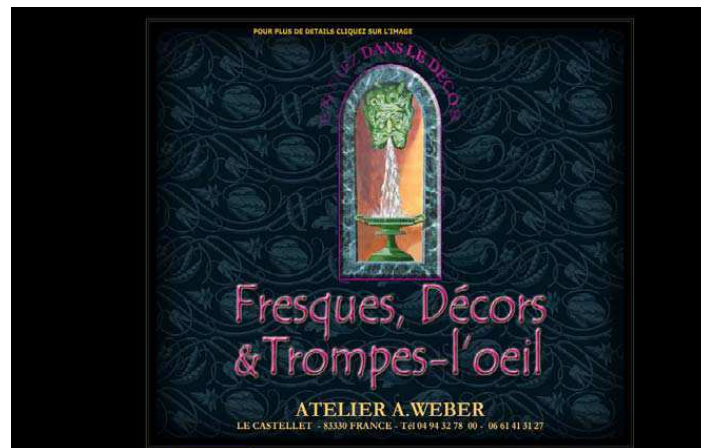




## Suite de l'analyse de l'existant

### II.3. Fresque, Décors & Trompes-l'œil

Adresse du site : <http://www.fresque.net/>



La page d'accueil du site présente dès le départ un avis plutôt positif du site. En effet le titre est clair et bien mis en valeur. Des indications comme le numéro de téléphone y sont indiquées. Nous savons déjà comment les contacter. Néanmoins lorsque l'on rentre sur le site il en est tout autre.



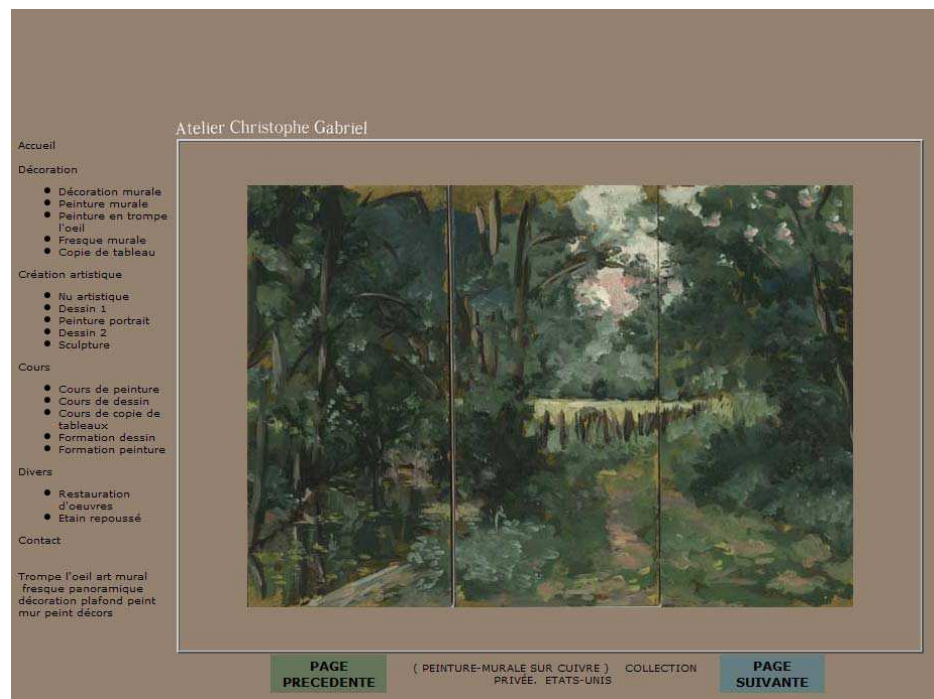
La page d'accueil est sobre le design du site est plutôt bien choisis et correspond à ce que l'on peut trouver en matière d'art ou de fresque dans notre cas, on peut également remarquer énormément de pub qui figure sur le site. Le menu lui se trouve à gauche et est plutôt pratique et simple d'utilisation, de plus lorsque l'on clique sur « Accueil » on peut remarquer que l'on change de site et un autre menu nous est présenté ainsi qu'un autre design. Il suffit, si l'on désire retourner, sur le site de départ de cliquer sur « fresque » (image de droite). On peut donc conclure que dans la réalisation de notre site celui si n'est pas vraiment à retenir à l'exception peut être du design.

## II.4. Décoration et Peinture-Murale

Adresse du site : <http://www.peinture-murale.com/>



Ce site présente dans un premier temps un menu simple d'utilisation mais une interface sobre qui ne correspond pas à ce que l'on veut mettre dans notre site. De plus on peut remarquer que la majorité des informations se trouve à l'extérieur de l'interface graphique du site, ce qui contraint l'utilisateur à utiliser la barre de défilement du navigateur web. Enfin on remarque que lorsque l'on clique sur un lien l'ensemble du site change (*menu, design, couleur, etc.*). Donc ce site dans le cadre de notre projet est à éviter, nous n'en tiendrons donc pas compte.



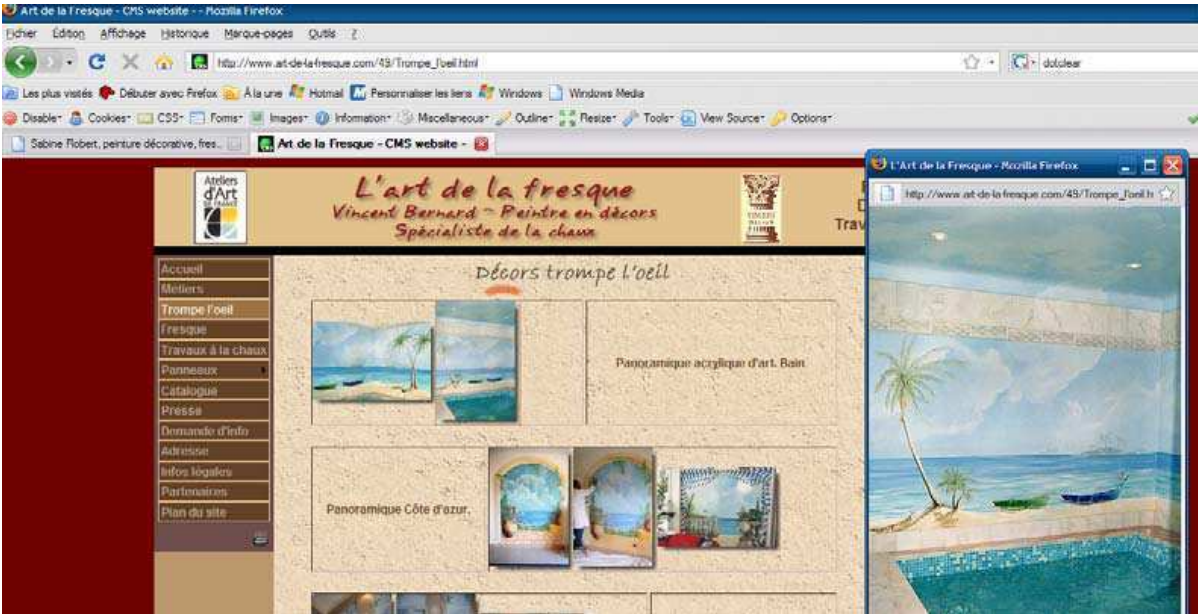


II.5. L'art de la fresque

Adresse du site : <http://www.art-de-la-fresque.com>



Ce site présente une interface claire et comporte des couleurs proches qui se rapproche de ce que l'on souhaite utiliser pour la création de notre site et le menu est simple d'utilisation. On remarque également que le contenu est en quantité importante sur le site. Une remarque importante à faire est la gestion des images sous forme de pop-up, en effet lorsque l'on clique sur une image, celle-ci s'ouvre dans une autre fenêtre, ce qui permet d'éviter de se retrouver sur une autre page et de revenir en arrière (*du temps est donc gagné*). Cependant une remarque est faire sur la cohérence entre les différents éléments du site par exemple la couleur du menu qui ne va avec le reste du site.



## II.6. Les créations Jean Pronovost

Adresse du site : <http://www.creations-jeanpronovost.com>



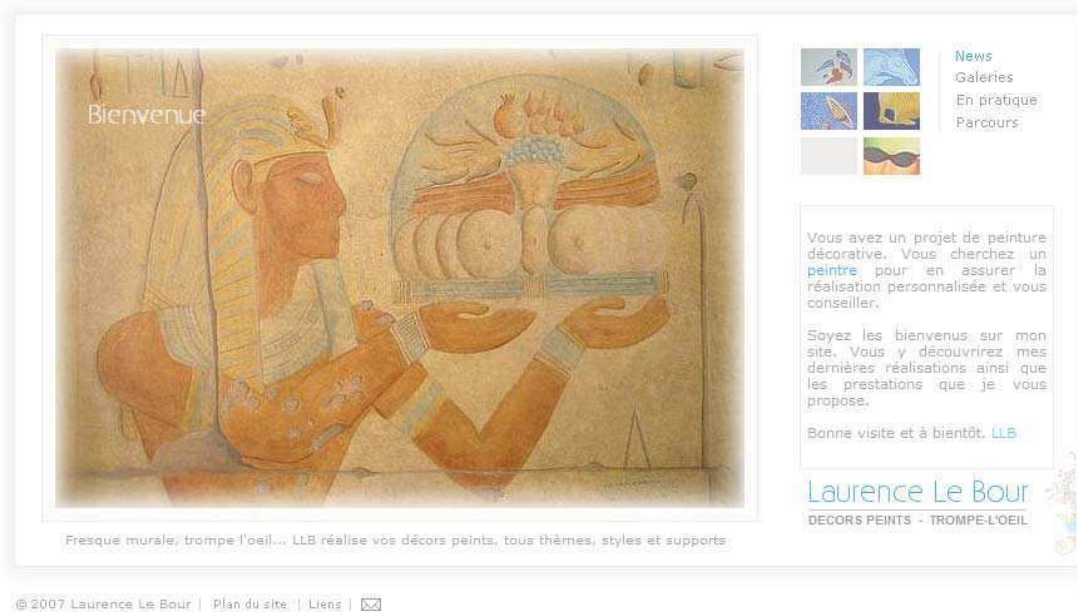
La page d'accueil du site propose 2 entrées soit pour les francophones soit pour les anglophones, le site présente une interface plutôt jolie à l'œil. Un menu simple d'utilisation et situé en haut permet une navigation simple sur le site. Les couleurs choisies correspondent bien au thème abordé sur le site. Cependant le site comporte un énorme défaut en effet il est réalisé sous forme de tableau ce qui n'est pas pratique lorsque l'on souhaite modifier le contenu du site. On remarquera aussi que lorsque l'on clique sur une image une page apparaît, comme nous l'avons vu plus haut, il est préférable qu'il s'ouvre sur une autre page. Cependant le contenu y est important. En conclusion nous ne retiendrons de ce site que l'interface intéressante et la navigation facile pour un utilisateur peu expérimenté.



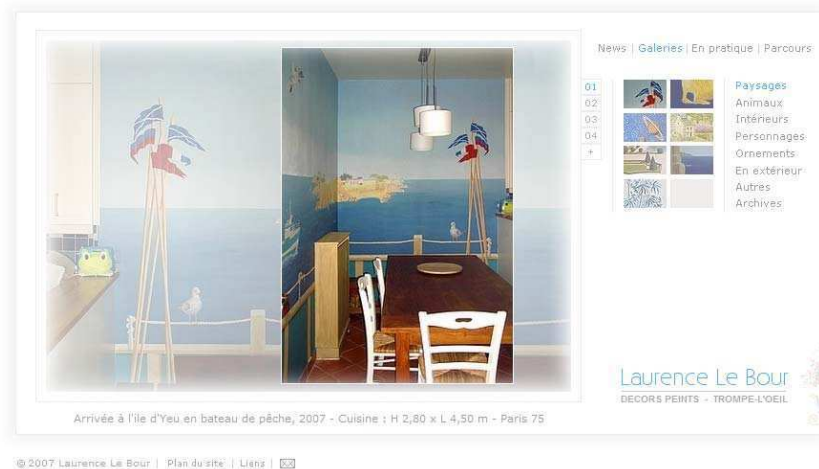


## II.7. Laurencelebour

Adresse du site : <http://www.laurencelebour.com/>



Ce site présente une interface très esthétique et un menu simple d'utilisation étant situé en haut à droite, il permet une navigation simple sur le site, mais dans le cadre de notre projet il a aucun intérêt en effet les couleurs ne correspondent pas à ceux que l'on souhaite utiliser et le site est un peu trop clair (*un peu trop de blanc*), de plus le menu change de forme lorsque l'on clique sur un lien comme « galerie ». Nous retiendrons tout de même le site très carré et très esthétique à l'œil.



## II.8. Peinture Murale

Adresse du site : <http://www.peinturemurale.com/>



English version

[www.peinturemurale.com](http://www.peinturemurale.com)  
Le site de Dominique Antony, peintre muraliste

Actualité La peinture murale L'anamorphose Les réalisations Itinéraire Liens Médias Contacts

Ce site est optimisé pour les navigateurs de dernière génération. Pensez à mettre à jour votre navigateur.  
Ce site utilise aussi la technologie "javascript", activez le dans vos préférences de votre navigateur.

**Site officiel de Dominique Antony,  
peintre muraliste**

Site tout en images de plus de cinq cent photos entièrement consacré à la peinture murale. Découverte abondamment illustrée des réalisations de cet artiste contemporain, fresques, peintures murales, murs peints, mosaïques.

Suivez le travail de Dominique Antony dans sa création, de la maquette au chantier et dans ses réalisations.

Réalisations aussi diverses que variées, murs peints, parcs de stationnement, hôtels, restaurants, musées, écoles.

Simple curieux, particuliers, entreprises et sociétés, commerçants, collectivités, institutions, la peinture murale est un art contemporain, accessible à tous.

Quelle relation y a-t-il entre l'acquisition d'une oeuvre d'art et le fisc ou la TVA ?

Savez vous ce qu'est une **anamorphose** ?  
Découvrez l'anamorphose, cet art singulier qui vous surprendra à coup sûr.

Search this site powered by FreeFind

Ce site présente une interface plutôt simple, avec 2 couleurs le bleu et le blanc, ce qui est fort dommage en effet il manque quelques couleurs pour que ce site soit plus agréable à l'œil. Néanmoins le site est très simple d'utilisation avec son menu situé en haut et la possibilité de voir les médias disponibles, permet une utilisation simple du site. De plus on ajoutera que le contenu sur le site est très important. Cependant, bien qu'il soit possible de changer de langue sur le site (*Anglais*), il aurait été préférable de rajouter une page pour choisir la langue désirée au lieu de devoir la choisir directement sur le site. Donc on retiendra de ce site un menu simple et la possibilité de voir image ou vidéo en restant sur la même page.



English version

[www.peinturemurale.com](http://www.peinturemurale.com)  
Le site de Dominique Antony, peintre muraliste

Actualité La peinture murale L'anamorphose Les réalisations Itinéraire Liens Médias Contacts

Breve histoire Le chantier TVA, fisc et garantie

**La peinture murale**

Breve histoire de la peinture murale.

Le début:



Figures ancestrales aborigènes. Peintures sur paroi rocheuse. Nourulandja, Kakadu National Park, Northern Territory, Australie.

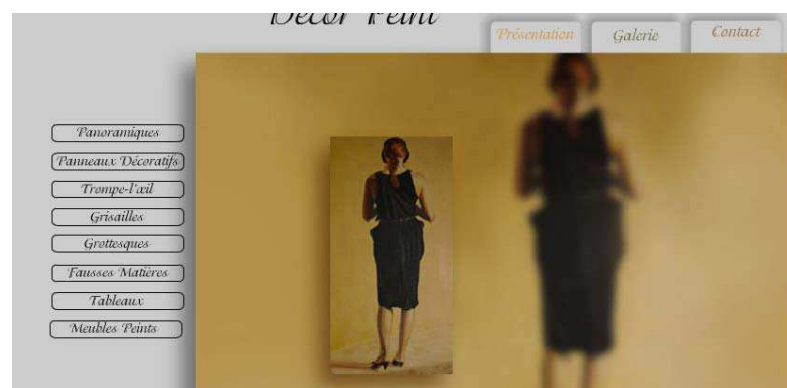
L'humanité a commencé par là, peintures murales des cavernes, premiers signes transmis entre les hommes images de beauté, d'effroi, de magie.

## II.9. Sabine Robert Déco Peint

Adresse du site : <http://www.sabinerobertdecor.com/>



Ce site présente une interface très proche de ce que l'on souhaite réaliser. En effet les images, les couleurs utilisées sur ce site correspondre assez bien au thème du site que nous allons réaliser. On peut donc dire qu'il est très esthétique visuellement. De plus il présente une très bonne ergonomie, en effet grâce à son menu situé en haut, qui permet une navigation des plus simples qui soit à l'intérieur du site. On peut remarquer également une chose très intéressante sur ce site, l'apparition d'un autre menu qui apparait dans la partie « Galerie » sans que celui du haut disparaisse. De plus ce menu colle bien avec le reste du site.



Malheureusement comme tout site il présente des défauts, et même plusieurs. Le 1<sup>er</sup> défaut qui est très important est l'ouverture d'une autre page internet lorsque l'on clic sur un lien situer sur le menu dans la partie « Galerie » ce qui est fort dommage néanmoins un bouton fermé est présent, le 2<sup>ème</sup> défaut est la présence de son sur le site qui dérange certaine personne et le dernier défaut est le codage utilisé sur le site, en effet celui si est réalisé complètement en flash langage que nous n'utiliserons pas. Nous retiendrons donc de ce site 2 choses : l'esthétique très réussi ainsi que l'ergonomie.